

DOĞRU CEVAP ANAHTARI

الإجابة الصحيحة هو الشق الملون بالأحمر

- 1. Aşağıda verilen açıklıkların hangisinden sadece sinir geçer?**
 - A) Foramen rotundum
 - B) Foramen ovale
 - C) Foramen jugulare
 - D) Foramen spinosum
 - E) Foramen magnum
- 2. Başın rotasyonunu sınırlayan ligament aşağıdakilerden hangisidir?**
 - A) Ligamentum flavum
 - B) Ligamentum nuchae
 - C) Ligamenta alaria
 - D) Ligamentum longitudinalis anterior
 - E) Ligamentum longitudinalis posterior
- 3. Ayağına eversiyon yaptıramayan bir kişinin hangi siniri zedelenmiştir?**
 - A) Nervus peroneus profundus
 - B) Nervus peroneus superficialis
 - C) Nervus tibialis
 - D) Nervus femoralis
 - E) Nervus plantaris lateralis
- 4. Aşağıda verilen eşleştirmelerden hangisi doğrudur?**
 - A) Elin fleksiyonu - Musculus brachioradialis
 - B) Ön kolun supinasyonu - Musculus biceps brachii
 - C) Ön kolun fleksiyonu - Musculus coracobrachialis
 - D) Kolun iç rotasyonu - Musculus teres minor
 - E) Kolun dış rotasyonu - Musculus teres major
- 5. Geçirdiği bir kaza sonucunda manubrium sterni'si sivri bir cisimle delinen bir kişide aşağıdaki damarlardan hangisinin yaralanma riski en fazladır?**
 - A) Vena cava superior

- B) Arcus aortae
C) Vena jugularis interna
D) Vena brachiocephalica sinistra
E) Vena brachiocephalica dextra

6. Aşağıdaki venlerden hangisi vena portae hepatis'e direkt olarak açılmaz?

- A) Vena gastrica dextra
B) Vena gastrica sinistra
C) Venae paraumbilicales
D) Vena pancreaticoduodenalis superior posterior
E) Vena gastromentalis dextra

7. Aşağıdaki venlerden hangileri vena cava inferior'a direkt olarak açılır?

I.	Vena	suprarenalis	dextra
II.	Vena	suprarenalis	sinistra
III.Vena		ovarica	dextra
IV.Vena		ovarica	sinistra
V.Venae			hepaticae

- A) I - II - III
B) I - III - V
C) II - III - IV
D) III - IV - V
E) II - IV - V

8. Aşağıdaki arterlerden hangisi medulla spinalis'i beslemez?

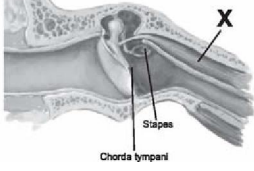
- A) Arteriae sacrales laterales
B) Arteria vertebralis
C) Arteriae intercostales posteriores
D) Arteriae intercostales anteriores
E) Arteriae lumbales

9. Bir hastada yüzün sol alt yarısında, rima palpebrarum'un altında, mimik kaslarında paralizi varsa, lezyonun lokalizasyonu için aşağıdakilerin hangisi doğrudur?

- A) Sol nucleus nervi facialis
B) Sağ nucleus nervi facialis

- C) Sol supranükleer seviye
D) Sağ supranükleer seviye
E) Ganglion geniculi`de

10. Aşağıdaki şekilde "X" ile belirtilen kas, aşağıdakilerden hangisidir?



- A) Musculus stapedius
B) Musculus tensor tympani
C) Musculus temporalis
D) Musculus salpingopharyngeus
E) Musculus pterygoideus medialis
11. Aşağıdaki organların hangisinin afferent lenf damarı yoktur?
- A) Mide
B) Dalak
C) Karaciğer
D) Pankreas
E) Kalp
12. Aşağıdaki dural sinüslerden hangisi confluens sinuum`a açılır?
- A) Sinus occipitalis
B) Sinus sagittalis inferior
C) Sinus rectus
D) Sinus transversus
E) Sinus cavernosus
13. Aşağıdakilerden hangisi glandula lacrimalis`in parasempatik innervasyonu ile ilgilidir?
- A) Nervus petrosus major
B) Nervus lingualis
C) Ganglion ciliare

D) Nucleus salivatorius inferior

E) Chorda tympani

14. Perikardiyosentezde yaralanma riski olan arter aşağıdakilerden hangisidir?

A) Arteria bronchialis sinistra

B) Arteria thoracica interna

C) Arteria pericardiacophrenica

D) Arteria coronaria sinistra

E) Arteria musculophrenica

15. Aşağıdakilerden hangisi serebellum lezyonlarında ortaya çıkan bulgulardan birisi değildir?

A) Denge bozukluğu

B) Dismetri

C) Disartri

D) Statik tremor

E) Disdiadokokinezi

16. Sinir hücresi istirahat membran potansiyeli, aşağıdaki iyonlardan hangisinin denge potansiyeline en yakın değerdedir?

A) Sodyum

B) Potasyum

C) Klor

D) Magnezyum

E) Kalsiyum

17. Büyüme hormonu, hücre içindeki etkilerini aşağıdaki sinyal iletim mekanizmalarından hangisi aracılığıyla gösterir?

A) cAMP

B) cGMP

C) İnositol trifosfat

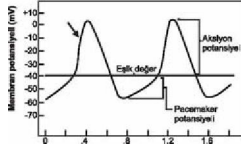
D) Diaçilgliserol

E) JAK-STAT

18. Aşağıdakilerden hangisi mide asit salgısını arttırmaz?

- A) Gastrin
- B) Histamin
- C) Asetilkolin
- D) Sekretin
- E) Vagal uyarı

19. Aşağıdaki şekilde sinoatriyal düğüm pacemaker hücreesindeki aksiyon potansiyeli eğrisi görülmektedir. Aksiyon potansiyelinin ok işareti ile gösterilen fazının oluşumundan aşağıdakilerden hangisi sorumludur?



- A) Sodyum iyonlarının hücre içine sızması
 - B) T- tipi kanallardan kalsiyum iyonlarının hücre içine girmesi
 - C) L- tipi kanallardan kalsiyum iyonlarının hücre içine girmesi
 - D) Potasyumun iyonlarının hücre dışına çıkması
 - E) Potasyum iyonlarının hücre içine girmesi
20. Aşağıdaki katekolamin reseptörlerinden hangisinin uyarılması egzersiz esnasında iskelet kası damarlarında dilatasyona neden olur?
- A) Alfa-1
 - B) Alfa-2
 - C) Beta-1
 - D) Beta-2
 - E) Beta-3
21. Aort ve karotis gibi büyük damarların duvarlarında bulunan ve solunumun düzenlenmesinde görev yapan periferik kemoreseptörler aşağıdakilerden hangisindeki azalmaya en fazla duyarlıdır?
- A) Arteriyel kan parsiyel oksijen basıncı
 - B) Venöz kan parsiyel karbondioksit basıncı
 - C) Venöz kan parsiyel oksijen basıncı
 - D) Beyin omurilik sıvısı hidrojen iyonu
 - E) Venöz kan hidrojen iyonu

22. Aşağıdakilerden hangisi trombositlerin glikoprotein IIb/IIIa reseptörlerine bağlanarak

agregasyonda görev yapan proteindir?

- A) Albümin
- B) Alfa II makroglobülin
- C) Fibrinojen
- D) von-Willebrand faktör
- E) Seruloplazma

23. Hücre dışı / hücre içi oranı en fazla olan iyon aşağıdakilerden hangisidir?

- A) Sodyum
- B) Potasyum
- C) Kalsiyum
- D) Fosfat
- E) Klor

24. Böbrekte sodyumun geri emilimi en çok nerede gerçekleşir?

- A) Proksimal tübül
- B) Distal tübül
- C) Henle kulbu çıkan kolu
- D) Henle kulbu inen kolu
- E) Toplayıcı kanallar

25. Gevşek durumdaki bir iskelet kasında, aktin üzerinde sarmal şekilde dolanarak, miyozinin bağlanacağı F-aktin noktalarını kapatan protein aşağıdakilerden hangisidir?

- A) Troponin-C
- B) Titin
- C) Nebulin
- D) Tropomyozin
- E) Distrofin

26. Aşağıdakilerden hangisi yaşlı membranların sitoplazmada birikmesiyle oluşan ve kalpte biriktiği zaman brown atrofiye neden olan inklüzyon cisimciğidir?

- A) Hemosiderin
- B) Lipofuksin
- C) Lesitin

D) Fosfatidil kolin

E) Karoten

27. Epitel hücrenin bazal kısmında bulunan, yapısında integrin içererek hücreyi bazal laminaya tutturucu bağlantı tipi aşağıdakilerden hangisidir?

A) Hemidesmozom

B) Nexus

C) Sıkı bağlantı

D) Zonula adherens

E) Zonula okludens

28. Terminal bronşiyollerde yoğun olarak bulunan, sürfaktan benzeri madde yapımı, detoksifikasyon ve klor transportunda görev yapan hücre aşağıdakilerden hangisidir?

A) Tip II pnömosit

B) Tip I pnömosit

C) Fırçamsı hücreler (Brush cell)

D) Clara hücresi

E) Goblet hücresi

29. Granüllü endoplazmik retikulumda yapılan ön protein molekülüne karbonhidrat, sülfat, fosfat eklenerek oligomerleştirilme işleminin tamamlandığı organel aşağıdakilerden hangisidir?

A) Düz endoplazmik retikulum

B) Peroksizom

C) Proteozom

D) Golgi cismi

E) Mitokondri

30. İnce bağırsaklarda bol miktarda bulunan ve ışık mikroskopunda bakıldığında "fırçamsı kenar" olarak adlandırılan yapı aşağıdakilerden hangisidir?

A) Sentriol

B) Mikrotübül

C) Mikrovillus

D) Desmozom

E) Nexus

31. Aşağıdakilerden hangisi spermin kuyruğunun kaynaklandığı organeldir?
- A) Peroksizom
 - B) Mitokondri
 - C) Golgi
 - D) Sentirol
 - E) Endoplazmik retikulum
32. Plasentanın fetusa ait parçası aşağıdakilerden hangisidir?
- A) Desidua bazalis
 - B) Desidua kapsularis
 - C) Desidua parietalis
 - D) Kotiledonlar
 - E) Koryon frondosum
33. Proteinlerin etkili tampon olma özellikleri hangisine bağlıdır?
- A) Büyük miktarda aminoasit içermeleri
 - B) Farklı pKa'lı aminoasit yan zinciri içermeleri
 - C) Nötral aminoasitler içermeleri
 - D) Peptid bağlarının kolayca hidrolize olarak hidrojen ve hidroksil iyonları tüketmeleri
 - E) Alfa-heliks yapısında büyük miktarda hidrojen bağları içermeleri
34. Aşağıdakilerden hangisi hemoglobinin oksijeni daha kolay bırakmasına neden olur?
- A) 2,3-bifosfogliserat (BPG) üretiminin artışı
 - B) Metabolik alkaloz
 - C) Kanda CO₂ azalmasına yol açan hiperventilasyon
 - D) Beta subünitlerinin gama subünitleri ile yer değiştirmesi
 - E) Yüksek karbon monoksit konsantrasyonları
35. Aşağıdakilerden hangisi sfingozinden sentezlenen bir lipid türevi değildir?
- A) Kardiyolipin
 - B) Seramid
 - C) Gangliyozit
 - D) Sfingomiyelin

E) Galaktoserebrozit

36. Hücre içinde başlıca enerji kaynağı olan adenozin trifosfat (ATP) hangi yapıdadır?

- A) Fosfolipid
- B) Nükleozid
- C) Triaçilgliserol
- D) Nükleotid**
- E) Glikoprotein

37. Aşağıdakilerden hangisi peroksizom'un görevlerinden biri değildir?

- A) Hidrojen peroksit gibi radikallerin detoksifikasyonu.
- B) Pürin ve pirimidinlerin sentezi**
- C) Fitamik asitin yıkımı
- D) Safra asitlerinin glisin ve taurinle birleşerek safra tuzlarına dönüşümü
- E) Çok uzun zincirli yağ asitlerinin yıkımı

38. Glikolitik yolda en sık görülen enzim eksikliği aşağıdakilerden hangisidir?

- A) Glukokinaz
- B) Fosfofruktokinaz I
- C) Aldolaz A
- D) Fosfogliserat kinaz
- E) Piruvat kinaz**

39. Trikarboksilik asit (TCA) yolunun en önemli fonksiyonu aşağıdakilerden hangisidir?

- A) CO₂ üretmek
- B) Asetil KoA'nın asetil bölümündeki elektronları NAD⁺ ve FAD'ye transfer etmek**
- C) Asetil KoA'nın asetil bölümünü oksaloasetata okside etmek
- D) Asetil KoA'nın asetil bölümünün oksidasyonu ile ısı üretmek
- E) Piruvatın ve yağ asitlerinin fazlasını uzaklaştırmak

40. Fosfolipidlerin özellikleri arasında aşağıdakilerden hangisi doğrudur?

- A) Her zaman kolin ve gliserol içerirler.
- B) Açlıkta önemli bir enerji kaynağıdır.**

C) Hücre membranlarının başlıca bileşenidirler.

D) Genellikle yüksüz moleküllerdir.

E) Suda çözünmez yapıdadırlar.

41. Aşağıdakilerden hangisi yağ asidi sentezi esnasında uzayan yağ asidi zincirine iki karbonlu birimlerin eklenmesini sağlar?

A) Glukoz

B) Propiyonil KoA

C) Malonil KoA

D) Beta-ketoaçil grup

E) NADPH

42. Tek karbon sayılı uzun zincirli yağ asitlerinin yıkımı ile oluşan ürün veya ürünler aşağıdakilerden hangisinde doğru şekilde verilmiştir?

A) Sadece asetil KoA

B) Asetil KoA ve propiyonil KoA

C) Bütiril KoA

D) Dekanoil KoA

E) Palmitoil KoA

43. Statinler hidrosimetilglutaril-KoA (HMG-KoA) redüktaz inhibitörü olup HMG-KoA'nın aşağıdakilerden hangisine dönüşümünü inhibe ederler?

A) Mevalonat

B) İzopentenilpirofosfat

C) Geranilpirofosfat

D) Farnezilpirofosfat

E) Kolesterol

44. Midenin pariyetal hücreleri tarafından üretilen hidroklorik asidin sindirim işlemindeki fonksiyonu aşağıdakilerden hangisidir?

A) Tripsinojenin tripsine yıkımını sağlar

B) Alfa-amilazı aktivite eder

C) Pepsinojenin pepsine çevrilmesi

D) Aminoasitlerin sekonder aktif transportunda görev alır

E) Lipid sindiriminde görev alır

45. Aşağıdaki olaylardan hangisinde biyotin gerekli değildir?

- A) Glukoneojenezin ilk enzimi olan pirüvat karboksilaz basamağı
- B) Yağ asidi sentezinde hız kısıtlayıcı basamağı olan asetil KoA karboksilaz basamağı
- C) Tek karbon sayılı yağ asidi yıkımında propionil KoA'yı metil malonil KoA'ya çeviren propionil KoA karboksilaz basamağı
- D) Lösin ve bazı izoprenoid birimleri yıkan β -metilkrotonil KoA karboksilaz basamağı
- E) Glutamatın karboksillenerek gama- karboksiglutamat birimlerine dönüşümü

46. Folik asidin katıldığı metillenme reaksiyonlarında tek karbon birimlerinin başlıca kaynağı olan aminoasit aşağıdakilerden hangisidir?

- A) Aspartik asit
- B) Metiyonin
- C) Glutamin
- D) Serin
- E) Sistein

47. Kistik fibrozis tanısında kullanılan ter testinde aşağıdakilerden hangisi değerlendirilmez?

- A) Sodyum
- B) Klorür
- C) Ozmolalite
- D) İletkenlik
- E) Potasyum

48. İnsülin aşağıdakilerden hangisini uyarır?

- A) Triaçilgliserolün diaçilgliserole dönüşümü
- B) Glukozun yağ dokusu içine transportu
- C) Yağ asidi oksidasyonu
- D) Lipoprotein lipazın inaktivasyonu
- E) Kan glukoz düzeyini artırma

49. AMP ve GMP`nin fazla miktarda yıkılması idrarda hangisinin artışıyla sonuçlanır?

- A) Kreatinin
- B) Üre

C) Allantoin

D) Timin

E) Ürik asit

50. DNA ve RNA sentezine katılan substrat ve yapısını oluşturan monomerler sırasıyla aşağıdakilerden hangisidir?

A) Nükleozid monofosfat ve nükleozid trifosfat

B) Nükleozid trifosfat ve nükleozid monofosfat

C) Nükleozid difosfat ve nükleozid monofosfat

D) Nükleozid monofosfat ve nükleozid difosfat

E) Nükleozid monofosfat ve pürin/pirimidin bazları

51. Telomeraz ile ilgili ifadelerden hangisi doğru değildir?

A) Telomeraz enzimi bir revers transkriptazdır.

B) Telomeraz kendi RNA'sı olan bir ribonükleoproteindir.

C) 5'-TTAGGG-3' yapısında olan telomerlerin sentezinden sorumludur.

D) DNA tamirinde görev almaktadır.

E) Telomeraz aktivitesinin azalması hücreyi replikatif yaşlanmaya götürür.

52. Aşağıdaki enzimlerden hangisi antioksidan özelliğe sahip değildir?

A) Katalaz

B) Glutatyon peroksidaz

C) Süperoksit dismutaz

D) Ksantin oksidaz

E) Glutatyon redüktaz

53. Aşağıdakilerden hangisi artmış glukagon düzeylerinin bir özelliğidir?

A) Artmış glikojen sentezi

B) Laktattan azalmış glukoneogenez

C) Azalmış glikojenoliz

D) Azalmış hormona duyarlı lipaz aktivitesi

E) Artmış 3-hidroksibütirat sentezi

54. Vitamin B₁₂ ile ilgili aşağıdaki ifadelerin hangisi doğrudur?

- A) Kofaktör formu vitamin B₁₂'nin kendisidir
- B) Amino gruplarının transferinde görev alır
- C) Emilimi için spesifik bir glikoproteine gerek duyulur
- D) Bitkilerde bulunur
- E) Eksikliğine en fazla diyetdeki vitamin yetersizliği neden olur

55. Aşağıda verilmiş olan mikroorganizma ve sahip olduğu hücre tipi ikililerinden hangisi doğrudur?

- A) Mycoplasma pneumoniae → Ökaryot
- B) Enterobius vermicularis → Prokaryot
- C) Candida albicans Prokaryot
- D) L form bakterisi Ökaryot
- E) Treponema pallidum Prokaryot

56. Aşağıdakilerden hangisi zoonoz infeksiyonlardan biri değildir?

- A) Şarbon
- B) Tularemi
- C) Bruselloz
- D) Trişineloz
- E) Difteri

57. Aşağıdaki bakterilerden hangisi ya da hangileri in vitro olarak kültürde üretilemez?

I.	Treponema	pallidum
II.	Neisseria	gonorrhoeae
III.	Klebsiella	granulomatis
IV.	Mycobacterium	leprae

- A) I ve III
- B) I, III ve IV
- C) I, II, III, IV
- D) Sadece I
- E) Sadece IV

58. İki haftalık bir yenidoğan, konvülsiyon ve ateş nedeniyle hastaneye getiriliyor. Alınan beyin omurilik sıvısının mikroskopik incelemesinde gram (+) koklar görülüyor. Bakterinin katalaz negatif, CAMP pozitif ve basitrasine dirençli olduğu saptanıyor. Bu yenidoğandaki klinik tabloya neden olan β-hemolitik bakteri aşağıdakilerden hangisidir?

- A) Streptococcus pneumoniae
- B) Streptococcus agalactiae**
- C) Streptococcus pyogenes
- D) Streptococcus mutans
- E) Streptococcus anginosus

59. Aşağıdaki Clostridium türlerinden hangisi nörotoksini ile insanda flask (gevşek) paralizlere neden olmaktadır?

- A) Clostridium histolyticum
- B) Clostridium botulinum**
- C) Clostridium septicum
- D) Clostridium difficile
- E) Clostridium perfringens

60. Aşağıdaki bakterilerden hangisi kanlı diyareye neden olmaz?

- A) Campylobacter jejuni
- B) Shigella sonnei
- C) Yersinia enterocolitica
- D) Enterohemorajik Escherichia coli
- E) Vibrio cholerae**

61. Legionella pneumophila`nın bulaşma yolu aşağıdakilerden hangisidir?

- A) Kontamine cansız objelerle temas
- B) Kontamine aerosollerin inhalasyonu**
- C) Cinsel temas
- D) Kontamine gıda maddelerinin yenmesi
- E) Hasta ile direkt temas

62. Akvaryumculukla uğraşan bir hastanın elindeki yüzeysel deri lezyonundan alınan biyopsi örneğinden yapılan kültürde, fotokromojen özellikle bir mikobakteri üretiliyor. Bu hastada etken olarak öncelikle aşağıdakilerden hangisi düşünülmalıdır?

- A) Mycobacterium marinum**
- B) Mycobacterium chelonae
- C) Mycobacterium tuberculosis

- D) Mycobacterium scrofulaceum
- E) Mycobacterium smegmatis

63. Kronik obstrüktif akciğer hastalığı (KOAH) akut alevlenmesi tanısıyla hospitalize edilen hastanın balgam incelemesinde çok sayıda gram (-) diplokoklar görülüyor.
Bu hastada en olası etken aşağıdakilerden hangisidir?

- A) Haemophilus influenzae
- B) Pnömonokok
- C) Moraxella catarrhalis**
- D) Neisseria gonorrhoeae
- E) Pseudomonas aeruginosa

64. Aşağıdaki virüslerden hangisi çift iplikli lineer RNA içerir?

- A) Rhabdovirüs
- B) Filovirüs
- C) Retrovirüs
- D) Pikornavirüs
- E) Reovirüs**

65. Aşağıdakilerden hangisi adenovirüslerin insanlarda neden olduğu hastalıklardan biri değildir?

- A) Soğuk algınlığı
- B) Akut solunum yolu hastalığı
- C) Keratokonjunktivit
- D) Hemorajik sistit
- E) Akciğer adenokarsinomu**

66. Hepatit C virüsü enfeksiyonunda virüs yükü aşağıdaki testlerden hangisi ile belirlenir?

- A) Serumda kantitatif HCV-RNA**
- B) Serumda kantitatif HCV-DNA
- C) Lökositlerde kantitatif HCV-RNA
- D) Lökositlerde kantitatif HCV-DNA
- E) Lökositlerde kantitatif HCV kültürü

67. Aşağıdakilerden hangisi doku, organ ve hücrelerdeki özgül nükleik asitlerin belirlenmesinde kullanılan moleküler yöntemlerden birisidir?

- A) Northern blot hibridizasyon
- B) Dot/slot blot hibridizasyon
- C) Western blot hibridizasyon
- D) In situ hibridizasyon
- E) Pulsed field jel elektroforez

68. Aşağıdakilerden hangisi ya da hangileri eşeyli spordur?

- I. Bazidiospor
 - II. Sporangiospor
 - III. Blastospor
 - IV. Oospor
- A) I ,III, IV
 - B) I ve IV
 - C) I, II, III
 - D) Sadece I
 - E) Sadece II

69. İnfekte doku örneklerinde sklerotik cisimcik görülmesi aşağıdaki mantar infeksiyonlarının hangisi için tanısal değer taşır?

- A) Kandidiyazis
- B) Miçetom
- C) Sporotrikozis
- D) Kromblastomikozis
- E) Aspergillozis

70. Yetmiş beş yaşındaki bir kadın hastanın, diyabetik ketoasidoz tanısı ile hastaneye yatırılışından sonraki 10. günde burun kanatlarından başlayarak, sinüslere yayılan, siyah renkli, nekrotik bir lezyon gelişiyor. Lezyondan alınan örneğin direkt incelemesinde septasız, geniş hifler görülüyor. Bu hasta için en olası tanı aşağıdakilerden hangisidir?

- A) Rinoserebral aspergilloz
- B) Sinonazal aspergilloz
- C) Kutanöz kriptokokkoz
- D) Rinoserebral zigomikoz
- E) Kutanöz histoplazmoz

71. Aşağıdaki kan ve doku protozoonlarından hangisi Ixodes türü kenelerin ısırmasıyla insanlara bulaşır?

- A) Trypanosoma cruzi
- B) Leishmania tropica
- C) Babesia microti
- D) Toxoplasma gondii
- E) Plasmodium falciparum

72. Aşağıdaki helmintlerden hangisinin erişkin formu akciğerde eozinofilik pnömoni tablosu oluşturur?

- A) Ascaris lumbricoides
- B) Strongyloides stercoralis
- C) Necator americanus
- D) Paragonimus westermani
- E) Fasciola hepatica

73. Yalnızca trofozoit formu olan ve ürogenital sisteme yerleşebilen protozoon aşağıdakilerden hangisidir?

- A) Leishmania donovani
- B) Trichomonas vaginalis
- C) Toxoplasma gondii
- D) Entamoeba histolytica
- E) Giardia lamblia

74. Aşağıdakilerden hangi yüzey tanımlama kümesi (CD) sadece T lenfositlerde bulunur?

- A) CD2
- B) CD3
- C) CD19
- D) CD56
- E) CD16

75. Aşağıdakilerden hangisi doğal bağışıklığın bileşenlerinden birisi değildir?

- A) Sitotoksik T lenfositleri
- B) Fagositik hücreler
- C) NK hücreleri

- D) Kompleman
- E) Epitel hücreleri

76. Tip II aşırı duyarlılık reaksiyonları ile ilgili olarak aşağıdaki ifadelerden hangisi doğrudur?

- A) Hücresel aşırı duyarlılık reaksiyonudur.
- B) İmmün kompleks hastalığı oluşturur.
- C) IgG ve IgM bu reaksiyonda rol alır.**
- D) Antihistaminikler bu reaksiyonu durdurur.
- E) Arthus reaksiyonu tip II aşırı duyarlılığıdır.

77. İskemik hücrede saptanan yağlanmanın nedeni aşağıdakilerden hangisidir?

- A) Hücre içinde pH'ın düşmesi
- B) Hücre içine aşırı kalsiyum girmesi
- C) Hücre içinde glikojen deposunun azalması
- D) Hücre içinde protein sentezinin durması**
- E) Hücre içinde aşırı su birikmesi

78. Apoptozun en karakteristik mikroskopik bulgusu aşağıdakilerden hangisidir?

- A) Apoptotik cisimler
- B) Nükleusunun büzülmesi ve kondanse olması**
- C) Makrofajların apoptotik cisimleri fagosite etmesi
- D) İltihabın gelişmemesi
- E) Nükleusun fragmanlara ayrılması

79. Klasik yoldan kompleman aktivasyonunu en kuvvetli uyaran faktör aşağıdakilerden hangisidir?

- A) Mikrobiyal yüzey polisakkaritleri
- B) İmmünglobülin A
- C) Mannoza bağlı lektin
- D) Gram negatif bakteriler
- E) İmmünglobülin M**

80. Yumuşak dokuda yara iyileşmesinin son aşaması olan yara geriminden sorumlu hücre

aşağıdakilerden hangisidir?

A) Fibroblast

B) Makrofaj

C) Miyofibroblast

D) T lenfosit

E) Endotel hücresi

81. Aşağıdaki tümörlerin hangisinde amiloid birikimi görülmez?

A) Tiroid medüller kanseri

B) Undiferansiye mide kanseri

C) Feokromasitoma

D) Prolaktinoma

E) Prostat kanseri

82. Paravertebral pleksus yolu ile sıklıkla metastaz yapması beklenen malign tümör aşağıdakilerden hangisidir?

A) Akciğer karsinomu

B) Prostat karsinomu

C) Sürrenal korteks karsinomu

D) Osteosarkom

E) Böbrek hücreli karsinom

83. Yumuşak doku kaynaklı sarkom tanısı alan ve iki yıl aralıklı yüksek doz radyoterapi uygulanan bir hastada on iki yıl sonra radyoterapi alanında tümör saptanıyor. Bu tümörün en olası tanısı aşağıdakilerden hangisidir?

A) Osteosarkom

B) Malign fibröz histiositom

C) Akut lösemi

D) Hodgkin lenfoma

E) Bazal hücreli karsinom

84. Yüksek oranda kalsifikasyon gösteren, Flexner Wintersteiner ve Homer-Wright tipi rozetler görülebilen çocukluk çağı küçük yuvarlak mavi hücreli tümörü aşağıdakilerden hangisidir?

A) Retinoblastom

B) Wilms tümörü

- C) Akut lenfoblastik lösemi
- D) Rabdomyosarkom
- E) Ewing sarkomu

85. Aşağıdakilerden hangisi tip 2 aşırı duyarlılık örneğidir?

- A) Atopik bronşiyal astım
- B) Kontakt dermatit
- C) Poliarteritis nodosa
- D) Antifosfolipid sendromu
- E) Romatoid artrit

86. Aşağıdaki hastalıklardan hangisinde T hücre bozukluğu izlenmez?

- A) Wiskott-Aldrich sendromu
- B) Hiperimmünglobülin M sendromu
- C) Di George sendromu
- D) Ağır kombine immünyetmezlik
- E) Kronik granüloamatöz hastalık

87. Kalp kapaklarının birbirlerine yapışması sonrası oluşan darlık nedeni olan komissüral füzyon aşağıdaki hastalıklardan hangisi için karakteristik bir bulgudur?

- A) İnfektif endokardit
- B) Akut romatizmal ateş
- C) Kalsifik aort stenozu
- D) Mitral kapak prolapsusu
- E) Libman-Sacks endokarditi

88. On beş yaşında bir erkek hastada boynun sol tarafında yavaş büyüyen, ağrısız ve antibiyotik tedavisine cevap vermeyen lenfadenopati saptanıyor. Lenf nodunun kesitlerinde az sayıda, patlamış mısır formunda dev hücreler ve mikst inflamatuvar hücre infiltrasyonu saptanıyor. Dev hücreler CD20 pozitif, EBV, CD15 ve CD30 negatif olarak bulunuyor. **Bu hastada en olası tanı aşağıdakilerden hangisidir?**

- A) Lenfositten zengin tip Hodgkin hastalığı
- B) Mikst sellüler tip Hodgkin hastalığı
- C) Lenfosit baskın tip Hodgkin hastalığı
- D) Nodüler sklerozan tip Hodgkin hastalığı
- E) Lenfoblastik lenfoma

89. Aşağıdaki tümörlerin hangisinde yüksek oranda K-RAS onkogen mutasyonu saptanması beklenir?

- A) Küçük hücreli akciğer karsinomu
- B) Akciğer adenokarsinomu**
- C) Mezotelyoma
- D) Skuamöz hücreli akciğer karsinomu
- E) Akciğer karsinoidi

90. Aşağıdaki ailevi poliposis sendromlarından hangisinde genetik geçiş beklenmez?

- A) Gardner sendromu
- B) Peutz-Jeghers sendromu
- C) Muir Torre sendromu
- D) Cowden sendromu
- E) Cronkite-Canada sendromu**

91. Elli sekiz yaşında uzun süredir polistemia vera tanısı ile takip edilen erkek hastada, karaciğerde hızla büyüme ve ağrı gelişmiş, bir hafta içinde fulminan hepatit tanısı konmuştur. Bu hastada karaciğerde gelişen tablodan sorumlu hastalık aşağıdakilerden hangisidir?

- A) Reye sendromu
- B) Yaygın karaciğer metastazı
- C) Otoimmün hepatit
- D) Budd-Chiari sendromu**
- E) Wilson hastalığı

92. Akut böbrek yetmezliği tanısı sonrası hayatını kaybeden bir hastanın otopsisinde böbrekte proksimal tübüllerde blok tarzı geniş nekrozlar saptanmıştır. Bu hastada böbrek patolojisinin en olası nedeni aşağıdakilerden hangisidir?

- A) İskemik tip akut tübüler nekroz
- B) Toksik tip akut tübüler nekroz**
- C) Multiple miyelom
- D) Rabdomiyoliz
- E) Tedavi alan Burkitt lenfoma

93. Yirmi iki yaşındaki kadın hasta over tümörü tanısı ile opere ediliyor. Çıkarılan tümör dokusunda skuamöz

epitel, kıkırdak ve kemik dokuları arasında natürü belirlenemeyen tübüler ve epiteliyal dokular ayrıca immatür nöroepiteliyal dokular izleniyor.

Bu hastada en olası tanı aşağıdakilerden hangisidir?

- A) Seröz kistadenokarsinom
- B) Benign teratom
- C) Malign teratom**
- D) Monodermal teratom
- E) Gonadoblastom

94. Aşağıdaki tiroid kanserlerinin hangisinde çekirdek özellikleri tanı koydurucudur?

- A) Papiller karsinom**
- B) Foliküler karsinom
- C) Anaplastik karsinom
- D) Skuamöz hücreli karsinom
- E) Medüller karsinom

95. Aşağıdakilerden hangisi malign melanom gelişme riskini arttırmaz?

- A) Uzun süre güneş ışığına maruz kalma
- B) Displastik nevüs varlığı
- C) Spitz nevüs**
- D) Dev konjenital nevüs varlığı
- E) Kseroderma pigmentozum

96. Aşağıdakilerden hangisi en sık görülen benign kemik tümürüdür?

- A) Osteokondrom**
- B) Osteom
- C) Osteoid osteom
- D) Osteoblastom
- E) Osteosarkom

97. Çocukluk çağında serebellumun hemisferlerine yerleşen ve sıklıkla kistik karakterde olan, Rosenthal fibrillerinin görülmesi ile karakterize düşük grade tümör aşağıdakilerden hangisidir?

- A) Medülloblastom
- B) Fibriller astrositom
- C) Glioblastoma multiforme**

D) Piloitik astrositom

E) Pleomorfik ksantoastrositom

98. Uzun süre sigara içen 45 yaşındaki kadın hasta sağ memesinde kızarıklık ve hassasiyet nedeniyle kliniğe başvuruyor. Yapılan meme biyopsisinde duktusların keratin tıkaçları ile dolu olduğu görülüyor. **Bu hastadaki en olası tanı aşağıdakilerden hangisidir?**

A) Lenfositik mastopati

B) Zuska hastalığı

C) Mondor hastalığı

D) Paget hastalığı

E) Akut mastit

99. Yarılanma ömrü 10 saat olan ve 1. derece kinetikle yıkılan bir ilaç, kararlı duruma ulaşmışken, yan etki yarattığı için kesilmiştir. Kaç yarı ömür sonrası bu ilaç toksikasyon yaptığı plazma seviyesinin %3'üne iner?

A) 1 yarı ömür

B) 2 yarı ömür

C) 3 yarı ömür

D) 4 yarı ömür

E) 5 yarı ömür

100. cAMP artışı ile meydana gelmeyen biyolojik etki aşağıdakilerden hangisidir?

A) (+) inotrop etki

B) Bronkokonstriksiyon

C) Lipoliz

D) (+) kronotrop etki

E) Böbreklerde su tutulumu artışı

101. İlaç geliştirme sırasındaki faz çalışmalarının hangilerinde, çalışma süreci belli bir zaman dilimine sınırlı değildir?

A) Faz 1

B) Faz 2

C) Faz 1 + Faz 3

D) Faz 4

E) Faz 1 + Faz 2

102. Dar açılı glokumu olan 66 yaşında erkek hastada, tek gözde kızarma ve ağrı şikayeti mevcuttur. Tabloyu oluşturan aşağıdaki ilaçlardan hangisidir?

- A) Klonazepam
- B) Travoprost
- C) Klomipramin
- D) Ekotiofat
- E) Fizostigmin

103. Aşağıdaki kolinerjik etkili maddelerden hangisinin etkileri, atropin tarafından en az bloke edilir?

- A) Karbakol
- B) Asetilkolin
- C) Muskarin
- D) Pilokarpin
- E) Metakolin

104. Noradrenalin adrenaline dönüştüren enzim ve aktivatörü aşağıdakilerden hangi ikilide doğru olarak verilmiştir?

<u>Enzim</u>	<u>Aktivator</u>
A) Dopamin beta hidroksilaz	Kalsiyum
B) Fenilalanin hidroksilaz	Glukokortikoid
C) Tirozin hidroksilaz	Benserazid
D) Feniletanolamin N-metiltransferaz-	Glukokortikoid
E) L aa dekarboksilaz	Pridoksin

105. Aşağıdakilerden ilaçlardan hangisi katekolaminerjik aktiviteyi arttırmaz?

- A) Amfetamin
- B) Kokain
- C) Glukokortikoidler
- D) Rezerpin
- E) Fenelzin

106. Acil servise çarpıntı, baş dönmesi şikayetiyle başvuran 26 yaşında erkek hastada paroksizmal supraventriküler taşikardi tespit edilmiştir. Bu hasta için ideal farmakolojik tedavi aşağıdakilerden hangisidir?

- A) Lidokain

- B) Flekainid
- C) Adenozin**
- D) İsopterenol
- E) Prokainamid

107. LDL kolesterolü düşürmede en etkili olan lipid düşürücü hangisidir?

- A) Rosuvastatin**
- B) Gemfibrozil
- C) Nikonitik asid (Niasin)
- D) Kolestiramin
- E) Ezetimib

108. Adenozin difosfat (ADP) bağımlı trombosit agregasyonunu, trombositteki ADP reseptörlerine bağlanarak baskılayan antiagregan ilaç aşağıdakilerden hangisidir?

- A) Dazoksiben
- B) Niktindol
- C) Klopidoğrel**
- D) Absiksimab
- E) Tirofiban

109. Oral antikoagülan ilaçların etkisini arttıran aşağıdakilerden hangisidir?

- A) Barbitüratlar
- B) Hipertiroidi**
- C) Rifampisin
- D) K vitamini alımı
- E) Kolestiramin

110. Varyant anjinası olan bir hastada aşağıdaki tedavi yaklaşımından hangisi uygun değildir?

- A) Amlodipin
- B) Nitrat
- C) Diltiazem
- D) Nikardipin
- E) Vasküler cerrahi**

111. Aşağıdaki lipid düşürücülerden hangisi lipoprotein A seviyesini azaltırken HDL'yi belirgin derecede artırır?

- A) Niasin
- B) Rosuvastatin
- C) Atorvastatin
- D) Klobibrat
- E) Gemfibrozil

112. Antidiüretik hormon (vazopressin) analogu ilaçlar aşağıdaki endikasyonlardan hangisinde kullanılmazlar?

- A) Lokal anesteziyle kombine kullanım (vazokonstriksiyon amacıyla)
- B) Uygunsuz ADH salınım tablosu tedavisi
- C) Kolon divertikül kanaması tedavisi
- D) Enürezis nokturna tedavisi
- E) Hemofilide profilaksi amacıyla

113. Oksitosin ile ilgili şıklardan hangisi yanlıştır?

- A) Oksitosin uterusu nonritmik (devamlı) kasar
- B) Meme duktus ve alveollarındaki mioepitelyal hücrelerin kontraksiyonunu artırarak süt akışını sağlar.
- C) İkinci trimesterde abortus amaçla kullanılabilir
- D) Doğum sonrası kanama tedavisinde kullanılabilir
- E) Oksitosin yüksek dozlarda zayıf diüretik etkiler oluşturur

114. Aşağıdaki ilaçlardan hangisi Parkinson hastalığı tedavisinde kullanılmaz?

- A) Apomorfın
- B) Amantadin
- C) Ropinirol
- D) Flufenazin
- E) Pramipeksol

115. Depresyon tedavisi gören 23 yaşında bayan hasta, adet görememe ve göğüslerinden süt gelme şikâyetiyle doktoruna başvuruyor. Yapılan gebelik testi negatif sonuçlanıyor. Aşağıdakilerden hangi antidepresanın bu tabloyu oluşturma olasılığı en fazladır?

- A) Amitriptilin

B) Amoksapin

C) Atomoksetin

D) Sitalopram

E) İmipramin

116. Aşağıdaki ilaçlardan hangisi mide asid salınımını baskılamaz?

A) Prostaglandin (PG I₂)

B) Serotonin

C) Teofilin

D) Omeprazol

E) Nörotensin

117. Aşağıdaki ilaçlardan hangisi gastrointestinal motiliteyi arttırmaz?

A) Misoprostol

B) Metoklopramid

C) Domperidon

D) Sisaprid

E) Loperamid

118. Aşağıdaki antineoplastiklerden hangisi kolinesteraz enzim inhibisyonu sonucu hipersalivasyon ve diyare gibi kolinerjik yan etkiler oluşturabilir?

A) İrinotekan

B) Siklofosamid

C) Metotreksat

D) Busulfan

E) Sisplatin

119. Aşağıdaki ilaçlardan hangisi düşük dozlarda, gonadotropin salınımını ve over fonksiyonlarını stimüle ederken, yüksek dozlarda gonadotropin salınımını ve over fonksiyonlarını baskılar?

A) Abarelik

B) Goserelelin

C) Bromokriptin

D) Octreotid

E) Degarelik

120. Aşağıdaki ilaçlardan hangisinin kullanımı sırasında tremor görülme olasılığı en azdır?

- A) Lityum
- B) Amitriptilin
- C) Meksiletin
- D) Terbutalin
- E) Biperiden

121. Elli dokuz yaşındaki bir kadın hasta; halsizlik, yorgunluk ve efor dispnesi şikayeti ile polikliniğe başvuruyor. Tansiyon arteriyel 110/60 mmHg, nabız tipi pulsus alternans, kardiyak oskültasyonunda S3 ve S4 alınıyor. Boyun venöz dolgunluğu artmış, karaciğer 2-3 cm ele geliyor, alt ekstremitelerde 2 pozitif ödem saptanıyor. Çekilen elektrokardiyografide sinüs taşikardisi saptanıyor. **Bu hastada en olası tanı aşağıdakilerden hangisidir?**

- A) Kardiyak tamponad
- B) İnfektif endokardit
- C) Konjestif kalp yetmezliği
- D) Akut perikardit
- E) Akut koroner sendromu

122. Bir önceki soruda sunulan vakanın (121. soru) kesin tanısı aşağıdaki tetkiklerden hangisi ile konur?

- A) Elektrokardiyografi
- B) Telekardiyografi
- C) ProBNP
- D) Ekokardiyografi
- E) Koroner anjiyografi

123. Bilinen Tip 2 diyabet ve hipertansiyon tanıları ile takip edilen 54 yaşında erkek hasta; ani başlayan nefes darlığı, göğüs ağrısı ve soğuk terleme şikayetleri ile acile başvuruyor. Fizik muayenesinde apikal odakta sistolik üfürüm saptanıyor. Hastanın elektrokardiyografisi aşağıda görülmektedir:

Bu hastada en olası tanı aşağıdakilerden hangisidir?

- A) Atriyal fibrillasyon
- B) Akut perikardit
- C) Pulmoner emboli
- D) Akut anterior miyokard infarktüsü
- E) Akut inferior miyokard infarktüsü

124. Daha önce belirgin bir yakınması olmayan 31 yaşında bir erkek hasta, ani başlayan ateş, nefes darlığı ve bilinç bulanıklığı tablosuyla hastaneye başvuruyor. Yapılan fizik incelemede 39 C ateş, apikal odağında 3/6 diyastolik üfürüm, avuç içleri ve ayak tabanlarında kırmızı mor renkli ağrısız lezyonlar saptanıyor. Ekokardiyografide mitral kapak üzerinde 8 mm çapında vejetasyon saptanıyor. Hastanın kan kültürlerinde Staphylococcus aureus üremesi tespit ediliyor. **Bu hastada oluşabilecek aşağıdaki komplikasyonlardan hangisi immünolojik mekanizmalarla oluşur?**

- A) Splinter hemoraji
- B) Janeway lezyonları
- C) Osler nodülü**
- D) Mikotik anevrizma
- E) Septik emboli

125. Acil servise çarpıntı, fenalık hissi ve nefes darlığı ile başvuran 54 yaşındaki erkek hastanın elektrokardiyografisinde geniş QRS'li, RR aralıkları düzenli, 180/dakika hızı olan bir ritim saptanıyor. Hastanın kan basıncı 80/50 mmHg bulunuyor ve hastanın daha önceden koroner arter hastası olduğu öğreniliyor.

Bu tabloda ilk yapılacak tedavi aşağıdakilerden hangisidir?

- A) IV lidokain infüzyonu
- B) Kalp hızını azaltmak için dijital infüzyonu
- C) Elektrofizyolojik çalışma
- D) Elektrik kardiyoversiyon**
- E) Kalp hızını azaltmak için beta bloker infüzyonu

126. Aşağıdaki hastalıkların hangisinde akciğerlerin rezidüel volümünde artış beklenir?

- A) Plevral effüzyon
- B) Sarkoidoz
- C) Astım**
- D) Ampiyem
- E) Asbestozis

127. Aşağıdaki ilaçlardan hangisinin astımın idame tedavisinde yeri yoktur?

- A) İpratropium bromid**
- B) Montelukast
- C) Salmeterol
- D) Omalizumab
- E) İn hale steroid

128. Ateş, öksürük ve balgam yakınmaları ile acil servise başvuran 24 yaşındaki erkek hastanın fizik muayenesinde sol akciğerde krepitan raller işitiliyor. Hastanın hemogramında lökositöz, akciğer grafisinde ise sol akciğer orta zonda hava bronkogramları görülüyor. **Bu hastanın ampirik antibiyotik tedavisinde uygun olmayan seçenek aşağıdakilerden hangisidir?**

A) Siprofloksasin

B) Moksifloksasin

C) Levofloksasin

D) Klaritromisin

E) Azitromisin

129. Yirmi sekiz yaşında spor yaparken ani nefes darlığı ile acil servise getirilen erkek hastanın yapılan fizik muayenesinde solunum seslerinin azalmış olduğu ve sol akciğerin solunuma katılmadığı saptanıyor. Hastanın sol akciğerinde perküsyonda hipersonarite alınıyor. Çekilen akciğer grafisinde sol akciğerde havalanma artışı ve trakenin sağa deviye olduğu saptanıyor. **Bu hastada en olası tanı aşağıdakilerden hangisidir?**

A) Pnömotoraks

B) Plevral effüzyon

C) Pulmoner emboli

D) Amfizem

E) Astım

130. Kırk dört yaşında bir kadın hastanın yapılan tam kan sayımında hemoglobin düzeyi 6,5 g/dL, ortalama eritrosit hacmi (MCV) 110 fL bulunuyor. **Bu hastada aşağıdakilerden hangisi ayırıcı tanıda düşünülmesi gereken hastalıklardan biri değildir?**

A) Otoimmün hemolitik anemi

B) Aplastik anemi

C) Miyelodisplastik sendrom

D) Karaciğer parankim hastalığı

E) Kronik kan kaybı

131. Kırk beş yaşındaki erkek hasta, akut batın nedeni ile acil serviste değerlendirilirken mezenter arter tıkanıklığı tespit ediliyor ve yapılan laboratuvar tetkiklerinde lökosit sayısı 78.600/mm³, hemoglobin 12,5 gr/dL, hematokrit %38, trombosit 380 bin/mm³, periferik kan yaymasında miyeloblastlardan olgun nötrofillere kadar değişen hücreler gözleniyor. Fizik muayenede 7 cm ağrısız splenomegali saptanıyor. **Bu hasta için en olası tanı aşağıdakilerden hangisidir?**

A) Akut miyeloblastik lösemi (AML)

B) Lökoid reaksiyon

C) Kronik miyeloid lösemi (KML)

D) Kronik lenfositik lösemi (KLL)

E) Akut lenfositik lösemi (ALL)

132. Hairy cell leukemia (tüylü hücreli lösemi) etiolojisinde rol oynadığı düşünülen viral etken aşağıdakilerden hangisidir?

A) İnsan T lenfotropik virüsü - 1 (HTLV-1)

B) İnsan herpes virüsü - 8 (HHV-8)

C) Epstein - Barr virüsü (EBV)

D) Hepatit C virüsü (HCV)

E) İnsan T lenfotropik virüsü - 2 (HTLV-2)

133. Polisitemia rubra vera ile ilgili olarak aşağıdakilerden hangisi yanlıştır?

A) Eritropoetin yüksek değildir

B) Eritrosit sedimentasyon oranı yüksektir

C) Kan gazında parsiyel oksijen basıncı normaldir

D) Lökosit ve trombosit sayılarında da hafif artış olabilir

E) Serum B12 düzeyleri yüksek olabilir

134. Aşağıdaki böbrek hastalıklarından hangisinde hematüri gelişme ihtimali en düşüktür?

A) Post-streptokoksik glomerülo nefrit

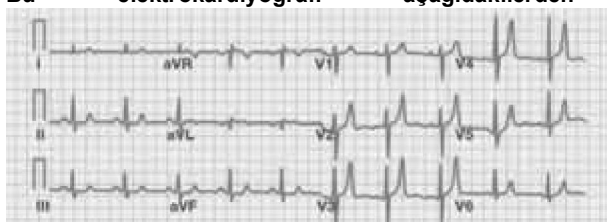
B) Wegener granülomatozu

C) Amiloidoza bağlı böbrek tutulumu

D) Lupus eritematosus böbrek tutulumu

E) Renal ven trombozu

135. Aşağıda verilen elektrokardiyografi örneği, 45 yaşında son dönem kronik böbrek yetersizliği olan bir erkek hastaya aittir. Bu elektrokardiyografi aşağıdakilerden hangisi ile uyumludur?



A) Sol ön inen koroner arterde (LA aterosklerotik plak üzerine binen trombüs

B) Kronik böbrek yetmezliğine bağlı hipokalsemi

C) Kronik böbrek yetmezliğine bağlı hiperpotasemi

- D) Hipokalsemiye baęlı sol ventrikül disfonksiyonu
E) Saę koroner arterde aterosklerotik plak üzerine oturan trombüs

136. Sepsis ve akut böbrek yetmezlięi tanısı ile yoğun bakımda yatan hastanın sabah alınan arteriyel kan gazında pH 7.2, bikarbonat 16 mEq/L, karbondioksit %38, sodyum: 130 mEq/L, potasyum 3.8 mEq/L, klor 98 mEq/L bulunuyor.
Bu hastada anyon açığı (anion gap) kaç mEq bulunur?

- A) 6
B) 16
C) 26
D) 30
E) 36

137. Aşağıdakilerden hangisi sekonder fokal segmental glomerüloskleroz (FSGS) nedenlerinden biri değildir?

- A) Eroin kullanımı
B) İnsan immün yetmezlik virüsü infeksiyonu
C) Orak hücreli anemi
D) Kriyoglobülinemi
E) Reflü nefropati

138. Aşağıdaki kemoterapi ajanlarından hangisi bir antimetabolit olarak etkisini kanser hücrelerinin "S" sentez fazında inhibisyon yaparak gösterir?

- A) Metotreksat
B) Vinkristin
C) Doksorubisin
D) Sisplatin
E) Siklofosamid

139. Akcięer küçük hücreli kanseri nedeni ile kemoterapi alan hastada kas krampları gelişmesi üzerine yapılan fizik muayenede Chvostek ve Trousseau belirtileri pozitif bulunuyor. Laboratuvar tetkiklerinin tümör lizis sendromu ile uyumlu olduęu anlaşılıyor.
Bu hastada aşağıdakilerden hangisinin görülme ihtimali en düşüktür?

- A) Hipopotasemi
B) Hiperfosfatemi
C) Hipermagnezemi

D) Hiperürisemi

E) Hipokalsemi

140. Kırk iki yaşında erkek hastanın serum glukoz değerleri aşağıda verilmiştir:

Açlık kan şekeri: 118 mg/dL

Oral glukoz (75 gr) tolerans testinin 2. saatinde bakılan kan şekeri: 174 mg/dL olarak saptanıyor.

Bu hastada en olası tanı aşağıdakilerden hangisidir?

A) Normal sonuç

B) Diabetes mellitus

C) Bozulmuş glukoz toleransı

D) Bozulmuş açlık glukozu

E) Bozulmuş tokluk glukozu

141. Amenore ve galaktore şikayetiyle başvuran hastanın yapılan tetkiklerinde prolaktin düzeyi 100 mg/dL ve hipofizde de 17 mm adenom teşhis ediliyor.

Bu hastanın tedavisinde ilk başvurulacak yöntem hangisidir?

A) Acil radyoterapi

B) Acil cerrahi

C) Stent implantasyonu

D) Proton beam tedavisi

E) Bromokriptin tedavisi

142. Hashimoto hipotiroidisi nedeniyle takip edilen hastanın kontrolleri sırasında SGOT 133 U/L, SGPT 79 U/L saptanıyor. İlaç ya da alkol anamnezi olmayan hastanın HBsAg (-), anti-HBs (+), anti-HCV (-), anti-nükleer antikor (ANA) negatif, anti-karaciğer böbrek mikrozomal antikor (anti-LKM) pozitif, anti-mitokondriyal antikor (AMA) (-) saptanıyor.

Bu hastada en olası tanı aşağıdakilerden hangisidir?

A) Toksik hepatit

B) Otoimmün hepatit

C) Primer biliyer siroz

D) Primer sklerozan kolanjit

E) Kronik viral hepatit

143. Elli altı yaşında erkek hastada, alkalen fosfataz düzeyi yüksek ve direkt kafa grafisinde atılmış pamuk manzarası görünümü saptanıyor. Hastaya bu bulgularla Paget hastalığı tanısı konuluyor.

Bu hastada aşağıdaki bulgulardan hangisinin birlikte olma ihtimali en azdır?

A) Sağırılık

B) Vertebral lezyona bağlı nörolojik bulgular

C) Hiperkinetik kalp yetmezliđi

D) Osteosarkom

E) Osteomyelit

144. Karaciđer sirozu nedeniyle takip edilen ve yaygın asiti olan hastanın asidi tuz kısıtlaması ve 100 mg spiranolakton tedavisine rağmen gerilememiştir. **Bu hastada bundan sonraki aşamada tedavide en uygun yaklaşım aşağıdakilerden hangisidir?**

A) Tuz kısıtlaması

B) Parasentez

C) Karaciđer nakli

D) Spironolakton dozunu 400 mg`a çıkarmak

E) Furosemid tedavisine geçmek

145. Kırk yaşında bir erkek hasta, son üç aydır günde 3-4 defa olan substernal yanma ve regurjitasyon yakınması ile başvuruyor, fizik muayenesi normal bulunuyor. **Aşağıdaki yöntemlerinden hangisi bu hastanın araştırılmasında seçilecek bir tanı metodu değildir?**

A) Bernstein testi

B) Bentiromid testi

C) Baryumlu özofagus grafisi

D) Manometri

E) Gastroözofajiyal sintigrafisi

146. **Aşağıdakilerden hangisi ülseratif kolitin tipik özelliklerinden değildir?**

A) Terminal ileit yapabilir.

B) Diffüz bir tutulum vardır.

C) Toksik megakolon en ciddi komplikasyondur.

D) Kronik dönemde kurşun boru manzarası görülebilir.

E) Mukoza, submukoza ve serozada inflamatuvar hücre infiltrasyonu ve kript apseleri oluşur.

147. Yirmi sekiz yaşındaki erkek hastaya kortikosteroid tedavisine bağımlı, kronik sürekli seyirli ülseratif kolit tanısıyla kolektomi yapılıyor. Operasyondan bir yıl sonraki rutin kontrolü sırasında AST: 48 U/L, ALT: 76 U/L, alkalin fosfotaz: 471 U/L, GGT: 185 U/L; anti-HBs (+), anti-HBe (+), anti-HBc (+), anti-HCV (-), protrombin zamanı 12 saniye, serum albümin düzeyi 4.8 g/dL olarak saptanıyor. **Hafif halsizlik dışında yakınması bulunmayan bu hasta için en olası tanı aşağıdakilerden hangisidir?**

A) Kronik hepatit B

B) Kronik hepatit C

- C) Primer biliyer siroz
D) Primer sklerozan kolanjit
E) Nonalkolik steatohepatit

148. Yirmi iki yaşında bayan hasta, son 6 aydır periyodik olarak ortaya çıkan ateş ve artrit ataklarıyla başvuruyor. Nefes alırken batma ve karın ağrısı yakınması da eşlik ediyor. Her defasında farklı bir eklemde olan bu yakınması sırasında ateşinin 38 dereceye çıktığını ifade ediyor. Bir hafta içinde atak kendiliğinden geçiyor.

Bu hastada en olası tanı aşağıdakilerden hangisidir?

- A) Sarkoidoz
B) Polimiyalji romatika
C) Ailevi Akdeniz ateşi
D) Seronegatif artrit
E) Sistemik lupus eritematozus

149. Bir önceki soruda (148. soruda) tarif edilen vakada ülkemiz için en sık görülen mutasyon aşağıdakilerden hangisidir?

- A) MEFV 694 V
B) E 148 Q
C) BRAF
D) NRAS
E) BAX

150. Mononöritis multipleks en sık aşağıdaki klinik sendromlardan hangisinde görülür?

- A) Poliarteritis nodoza
B) Diabetes mellitus
C) Temporal arteritis
D) Wegener granülopatisi
E) Skleroderma

151. Aşağıdakilerden hangisi Tolosa-Hunt sendromunun özelliklerinden birisi değildir?

- A) Retroorbital ağrı
B) Granümatöz inflamasyon
C) Her iki cinsiyet eşit oranda etkilenmiştir.
D) Oftalmopleji
E) Steroidlere cevapsızdır.

152. Beş yaşındaki çocuk hasta, yüksekten sert zemine düşme sonrası bilinci kapalı şekilde acil servise getiriliyor. Fizik muayenede ek olarak epistaksis ve yüzde minör abrazyonlar tespit ediliyor. **Bu hastada aşağıdaki görüntüleme yöntemlerinden hangisi ilk tercih edilmesi gereken metottur?**

- A) Direkt X-ray grafi
- B) T1 sekans manyetik rezonans görüntüleme
- C) Bilgisayarlı tomografi**
- D) Pozitron emisyon tomografisi
- E) T2 sekans manyetik rezonans görüntüleme

153. Paranoid şizofreni tanılı hasta acil servise 39,5 °C ateş şikayeti ile başvuruyor. Hastanın oryantasyonunun bozuk olduğu ve rijidite halinin varlığı gözlemleniyor. **Bu hastada mevcut duruma aşağıdakilerden hangisinin neden olmuş ihtimali en yüksektir?**

- A) Haloperidol dozunu üç gün önce arttırması**
- B) İki gün önce geçirilen minör cerrahi
- C) Hastanın ilaçlarını kesmesi
- D) Hastanın düzenli alkol tüketmesi
- E) Pnömonokokkal menenjitli bir hasta ile yakın temas

154. Aşağıdakilerden hangisinde oral mukoza tutulumu en azdır?

- A) Liken planus
- B) Pemfigus vulgaris
- C) Büllöz pemfigoid
- D) Pemfigus foliaceus**
- E) Herpanjina

155. Elli yaşında inşaat işçisi, alt dudakta son üç aydır yavaş büyüyen erode papül ile başvuruyor. Yüklü bir sigara öyküsü ve daha önceden oral lökoplaki tanısı varlığı öğreniliyor. Fizik muayenede submental bölgede ele gelen 2x2 cm boyutlarında lenfadenopati saptanıyor. **Bu hastada aşağıdakilerden hangisi en olası tanıdır?**

- A) Bazal hücreli karsinom
- B) Seboreik keratoz
- C) Aktinik keratoz
- D) Skuamöz hücreli karsinom**
- E) Malign melanom

156. Düşük doğum ağırlığı ile gebelik esnasında sigara içiminin ilişkisi araştırılmak isteniyor. Gebelerin ilk prenatal vizitlerinde sigara öyküleri alınıyor ve doğum sonrasında bebeğin kilosu ölçülüyor. **Aşağıdakilerden hangisi bu çalışmayı en iyi şekilde tanımlar?**

A) Kesitsel

B) Prospektif kohort

C) Vaka-kontrol

D) Deneysel

E) Retrospektif kohort

157. Bir toplumda 18-34 yaş arası bayanların kilo ortalaması 52 kg ve standart sapma 7.5 kg olarak bulunuyor. **Bu çalışmadaki bayanların % kaçının kilosu 59.5 kilogramdan fazladır?**

A) % 2

B) % 5

C) %10

D) %16

E) %32

158. Ateş, şiddetli yan ağrısı, intermittan öksürük şikâyeti ile gelen hastada ilk yapılması gereken radyolojik inceleme aşağıdakilerden hangisidir?

A) İki yönlü akciğer grafisi

B) Apikolordotik grafi

C) Sağ lateral dekübit grafisi

D) Akciğer tomografisi

E) Floroskopi

159. Elli yaş üzerindeki kadınlarda omuz kalça kuşağında ağrı, eritrosit sedimentasyon hızında artış ile seyreden ve düşük doz steroide iyi cevap veren hastalık aşağıdakilerden hangisidir?

A) Polimyalji romatika

B) Okranozis

C) Romatoid atrit

D) Gut

E) Osteoporoz

160. Foramen Luschka - Magendi atrezisi ve 4. ventrikül dilatasyonu ile hipoplastik serebellar

hemisferlerle seyreden gelişimsel anomali aşağıdakilerden hangisidir?

- A) Arnold-Chiari malformasyonu
- B) Dandy-Walker sendromu**
- C) Klippeil-Feil sendromu
- D) Sirengomyeli
- E) Adams-Hakim sendromu

161. Elli iki yaşında erkek hasta, şiddetli baş ağrısı şikayeti ile acil servise getiriliyor. Fizik muayenede ense sertliği, hafif ateş, sağ gözde pitoz, dışa aşağıya bakan şaşılık saptanan hastanın sağ pupili dilate olarak tespit ediliyor.

Bu hastada aşağıdaki arterler hangisinde problem olma ihtimali en yüksektir?

- A) Anterior serebral
- B) Anterior koroidal
- C) Anterior kommünikan
- D) Posterior kommünikan**
- E) Orta serebral

162. Otuz iki yaşında bayan hasta, uyku kliniğinde insomnia nedeni ile tetkik ediliyor. Hastanın elektroensefalografik incelemesi esnasında, uyku teknisyeni saat sabah üçünde hastada verteks dalgaları, uyku içcikleri ve K kompleksleri saptıyor.
Bu hasta uykunun hangi evresindedir?

- A) REM (rapid eye movements)
- B) Evre 1
- C) Evre 2**
- D) Evre 3
- E) Evre 4

163. Doğum salonunda resussitasyon yapılan bir yenidoğana son 30 saniyede %100 oksijenle maske-kese aracılığıyla pozitif basınçlı ventilasyon (PBV) ve göğüs kompresyonu (GK) uygulanmış ve bebeğin kalp hızı 56/dakika olarak bulunmuştur.

Bu bebeğe bundan sonraki aşamada en uygun yaklaşım aşağıdakilerden hangisidir?

- A) PBV ve GK`ye 30 saniye daha devam edilmesi
- B) Adrenalin yapıp PBV ve GK`ye 30 saniye daha devam edilmesi**
- C) Yalnızca PBV`ye 30 saniye daha devam edilmesi
- D) Yalnızca GK`ye 30 saniye daha devam edilmesi
- E) Serbest akımla sürekli oksijen uygulanması

164. Yenidoğanın baş boyun muayenesinde hangi bulgunun saptanması ileri inceleme ve tedavi

gerektirir?

- A) Frenulum kısalığı
- B) Emme yastıkçıları
- C) Epstein incileri
- D) Gözlerde kırmızı ışık yansıması
- E) Simetrik fasiyal palsi

165. Nekrotizan enterokolitte aşağıdakilerden hangisi mutlak cerrahi endikasyondur?

- A) Karın duvarında eritem
- B) Sabit ans
- C) Portal vende gaz
- D) Pozitif abdominal parasentez
- E) Karında kitle

166. On sekiz saatlik term bir yenidoğanın fizik muayenesinde sarılık saptanması durumunda öncelikle düşünülmesi gereken tanı aşağıdakilerden hangisidir?

- A) Hemoliz
- B) Sepsis
- C) Konjenital sitomegalovirüs infeksiyonu
- D) Neonatal hepatit
- E) Biliyer atrezi

167. İntravenöz immünglobülin tedavisi alan bir çocukta aşağıdaki aşılarından hangisinin yapılması geciktirilmelidir?

- A) Hepatit A
- B) Polisakkarit pnömokok
- C) Kızamık
- D) İnaktif Polio
- E) Hepatit B

168. Mikroftalmi, iris kolobomu, holoprozensefali, yarık damak ve dudak, polidaktili, konjenital kalp hastalığı ve polikistik böbreği olan bir çocukta en olası tanı aşağıdakilerden hangisidir?

- A) Trizomi 5
- B) Trizomi 8
- C) Trizomi 13

- D) Trizomi 18
- E) Trizomi 21

169. Aşağıdaki doğumsal metabolik hastalıklarının hangisinde enzim replasman tedavisi başarı ile uygulanmaktadır?

- A) Farber hastalığı
- B) Adrenolökodistrofi
- C) Gaucher hastalığı**
- D) Metakromatik lökodistrofi
- E) Homosistinüri

170. Aşağıdaki doğumsal metabolik hastalık-ıdrar kokusu eşleştirmelerinden hangisiyanlıştır?

metabolik hastalık	İdrar kokusu	Doğumsal
A) Tirozinemi	Lahana	
B) Hawkinsinüri	Yüzme havuzu	
C) Alkaptonüri	Kedi idrarı	
D) Fenilketonüri	Küf	
E) İzovaleik asidemi	Terli ayak	

171. On günlük bir erkek bebekte aile öyküsü nedeni ile koagülasyon testleri çalışılmış ve trombosit sayısı 155.000/mm³, kanama zamanı 4 dakika, protrombin zamanı 13 saniye, aktive parsiyel tromboplastin zamanı 42 saniye olarak saptanmıştır.

Bu bebekle ilgili aşağıdakilerden hangisi doğrudur?

- A) Trombosit fonksiyon bozukluğu araştırılmalıdır.
- B) Hemofili olasılığı yüksektir.
- C) Faktör VII eksikliği olabilir.
- D) Tüm tetkikleri normal sınırlardadır.**
- E) Mutlaka vWF antijeni ve ricoff çalışılmalıdır.

172. Aşağıdakilerden hangisi vitamin K eksikliğinden etkilenmez?

- A) Protrombin
- B) Stuart power faktör
- C) Protein C
- D) Protein S

E) Antitrombin-III

173. Yedi yaşındaki bir erkek çocuk solukluk nedeni ile başvurmuş; hemoglobin 9 g/dL, MCV 80 fL, retikülosit sayısı %5 olarak saptanmıştır. **Bu çocuğun ayırıcı tanısında aşağıdakilerden hangisi en az düşünülmelidir?**

- A) Otoimmün hemolitik anemi
- B) Glukoz 6-fosfat dehidrogenaz eksikliği
- C) Hemoraji
- D) Saf eritroid aplazi**
- E) Eritrosit membran defekti

174. Juvenil idiopatik artrit tedavisinde ilk tercih edilecek ilaç aşağıdakilerden hangisi olmalıdır?

- A) Kortikosteroidler
- B) Metotreksat
- C) Nonsteroid antiinflamatuar ilaçlar**
- D) İntravenöz immünglobulin
- E) Siklofosamid

175. Aşağıdaki konjenital kalp hastalığı - fizik muayene bulguları eşleştirmelerinden hangisi yanlıştır?

Konjenital kalp hastalığı	Bulgu
A) Atriyal septal defekt	S2'de sabit çitleşme
B) Venriküler septal defekt	Pansistolik üfürüm
C) Patent duktus arteriyozus	Geniş ve sıçrayıcı nabız
D) Aort yetmezliği	Gecikmiş ve dar nabız
E) Aort koarktasyonu	Zayıf femoral nabız

176. Aşağıdakilerden hangisi digoksin zehirlenmesinin izlenmesinde önemli bir belirteçtir?

- A) Sodyum
- B) Potasyum**
- C) Kalsiyum
- D) Magnezyum
- E) Fosfor

177. İki yaşında bir kız çocuk, 5 gündür devam eden hâsizlik ve kusma yakınmalarıyla getirilmiştir. Öyküsünden çok su içtiği, çok idrara çıktığı ve iki defa dehidratasyon nedeniyle hastaneye yattığı öğreniliyor. Fizik ve laboratuvar incelemelerinde gelişme geriliği, dehidratasyon, hipotansiyon, metabolik alkaloz, hipokalemi, idrarda artmış klor, potasyum ve kalsiyum kaybı, hiperreninemi ve hiperaldosteronizm saptanıyor.

Bu çocuk için en olası tanı aşağıdakilerden hangisidir?

A) Gitelman sendromu

B) Bartter sendromu

C) Psödohipoaldosteronizm

D) Primerhiperaldosteronizm

E) Liddle sendromu

178. Mikroskopik hematürisi olan bir çocukta tanı koymak için ilk yapılması gereken tetkik aşağıdakilerden hangisidir?

A) İdrarda kalsiyum/kreatinin oranı

B) İdrar kültürü

C) Üriner sistem ultrasonografisi

D) Direkt üriner sistem grafisi

E) Serum C3 düzeyi

179. Aşağıdaki çocukluk çağı malignitelerinden hangisinde histopatolojik tanı gereksinimi yoktur?

A) Sinoviyal sarkom

B) Ewing sarkomu

C) Retinoblastoma

D) Hepatoblastoma

E) Medulloblastoma

180. Bir yaşın altındaki süt çocuklarında en sık gözlenen malign tümör aşağıdakilerden hangisidir?

A) Lösemi

B) Hodgkin hastalığı

C) Wilms tümörü

D) Burkitt lenfoma

E) Nöroblastoma

181. Çocuklarda nazal polipozisin en sık nedeni aşağıdakilerden hangisidir?

A) Allerjik rinit

B) Adenoid vejetasyon

C) Kistik fibrosis

D) Aspirin duyarlılığı

E) Kronik sinüzit

182. Aşağıdakilerden hangisi komplike ampiyemde plevra sıvısının özelliklerinden biri değildir?

A) Hücre sayısı > 5000/mm³

B) Plevra sıvısı/serum LDH oranı > 0.6

C) Plevra sıvısı/serum protein oranı > 0.5

D) pH > 7.20

E) Glukoz düzeyi < 40 mg/dL

183. Tüberküloz menenjitin beyin omurilik sıvısı bulguları aşağıdakilerin hangisinde doğru olarak verilmiştir?

	Hücre sayısı	Şeker düzeyi	Protein düzeyi
A) Polimorfonükleer lökosit artar	Azalır	Azalır	
B) Lenfosit artar	Azalır	Artar	
C) Lenfosit artar	Normal	Normal veya artar	
D) Normal	Normal	Artar	
E) Normal	Normal	Normal	

184. Aşağıdakilerden hangisi menengokoksemide kötü prognostik bulgulardan biri değildir?

A) Hipotansiyon

B) Hipotermi

C) Trombositopeni

D) Menenjit

E) Lökopeni

185. Çocukluk çağı diyabet ketoasidozunda mortalitenin en önemli nedeni aşağıdakilerden hangisidir?

A) Beyin ödemi

B) İnfeksiyonlar

C) Hipoglisemi

D) Hipopotasemi

E) Kalp yetmezliđi

186. Karyotipi 46,XX, gonadları over, dıř genitali virilize olan bir bebekte en olası tanı ařađıdakilerden hangisidir?

A) 5 α -redüktaz eksikliđi

B) Ovotestiküler sendrom

C) Mikst gonadal disgenesis

D) 17 α -redüktaz eksikliđi

E) 21-hidroksilaz eksikliđi

187. Ařađıdakilerden hangisi komunike hidrosefali nedenidir?

A) Chiari malformasyonu

B) Dandy - Walker malformasyonu

C) Akondroplazi

D) Beyin absesi

E) Galen ven malformasyonu

188. Ařađıdakilerden hangisi nörofibromatozis Tip-I`in özelliklerinden biri deđildir?

A) Otozomal resesif geçiř

B) Malignite riskinde artıř

C) İskelet patolojileri

D) Görme problemleri

E) Aksiller ve inguinal çillenme

189. Herediter anjiyoödem ile ilgili ařađıdakilerden hangisi yanlıřtır?

A) C1 esteraz inhibitör eksikliđi sonucu görülür.

B) Otozomal dominant kalıtılır.

C) Kızarıklık ve kařıntı yoktur.

D) C3 düzeyi düřüktür.

E) Tedavide danazol etkindir.

190. Ařađıdaki hastalıklardan hangisinde kan ürünlerinin mutlaka ıřınlanarak (gama irradyasyon) hastaya verilmesi gerekir?

- A) X`e baęlı agamaglobülinemi
- B) Sık deęişken immün yetmezlik
- C) Kronik granüloamatöz hastalık
- D) DiGeorge sendromu
- E) C1q eksiklięi

191. Çölyak hastalığında en sık görülen semptom ařaęıdakilerden hangisidir?

- A) Kusma
- B) Karın aęrısı
- C) Solukluk
- D) İrritabilite
- E) Diyare

192. Ařaęıdaki ekstraintestinal bulgulardan hangisi Crohn hastalığında ülseratif kolitten daha sık gözlenir?

- A) Piyoderma gangrenosum
- B) Eritema nodosum
- C) Sklerozan kolanjit
- D) Kronik aktif hepatit
- E) Ankilozan spondilit

193. Hücre içi sıvı kompartmanında bulunan katyonlar arasında ikinci yoğunlukta bulunan elektrolit hangisidir?

- A) Sodyum
- B) Sülfat
- C) Bikarbonat
- D) Magnezyum
- E) Kalsiyum

194. Ařaęıdaki elektrolit dengesizliklerinden hangisinde subaraknoid kanamalar gelişebilir?

- A) Hipernatremi
- B) Hiponatremi
- C) Hiperkalemi
- D) Hipokalemi

E) Hipokalsemi

195. İnce bağırsak epitel hücrelerinin ana enerji kaynağı olan ve özellikle deneysel çalışmalarda bakteriyel translokasyonu ve sepsisi azalttığı gösterilen nutrient aşağıdakilerden hangisidir?

A) Omega-3-yağ asitleri

B) Asetik asit

C) Glutamin

D) Butirik asit

E) Arginin

196. Aşağıdakilerden hangisi travmada kortizolün etkilerinden değildir?

A) Kortizol, glukagon ve epinefrinin hiperglisemik etkisini artırır.

B) Kortizol yağ dokusundan serbest yağ asitleri, trigliserid ve gliserol salınımını artırır.

C) Glukokortikoidler nötrofillerin kemotaksisini baskılar.

D) Kortizol protein yıkımını artırır.

E) Kortizol nötrofil fagositoz fonksiyonunu baskılar

197. Tüm vücutta ve yüzde, yaklaşık %25 genişlikte, 2. derece yanığı olan, bir yıl önce koroner by pass ameliyatı olmuş 73 yaşında erkek bir hasta yoğun bakıma alınıyor. Sıvı elektrolit replasmanı ve yanık tedavisi uygun şekilde düzenlenen hastanın idrar çıkışı saatte 50 mililitrenin üzerinde gerçekleşiyor. Hastada 5 gün sonra taşikardi ve taşipne geliyor. Fizik muayenede; kan basıncı 110/80 mmHg, nabız:100/dakika olarak ölçülüyor. Dudaklarda siyanoz olduğu gözleniyor. Solunum muayenesinde interkostal retraksiyonlar olduğu fark ediliyor. Akciğer seslerinde raller ve ronküsler duyuluyor. Arteriyel kan gazı analizinde parsiyel oksijen basıncı (pO₂) 65 mmHg, parsiyel karbondioksit basıncı (pCO₂) ise 60 mmHg bulunuyor.

Hastanın bu tablosunu açıklayan en olası durum aşağıdakilerden hangisidir?

A) Hipovolemik şok

B) Septik şok

C) Kardiyojenik şok

D) Erişkin respiratuvar distres sendromu (ARDS)

E) Pulmoner emboli

198. Bir önceki soruda yer alan hastada invazif monitorizasyon işlemleri yapılıyor ve bazı sonuçlar elde ediliyor. Aşağıda ifade edilen bulgulardan hangisi hastanın olası tanısı ile uyumlu değildir?

A) Santral ven basıncının (CVP) 14 mmHg olması

B) İdrar çıkışının saatte 50 mL olması

C) Arteriyel kan basıncının 110/80 mmHg olması

D) Nabzın 100/dakika olması

E) Parsiyel karbondiyoksit basıncının (pCO₂) 60 mmHg olması

199. Tiroid sağ lobunda 8, istmusunda 10 ve sol lobunda 11 milimetre çaplı nodülleri bulunan 38 yaşındaki bir kadın hasta multinodüler guatr tanısı ile üç yıldır izlenmektedir. Ötiroid olan hastanın kontrol ultrasonografisinde sol lobdaki nodülün çapının 15 milimetreye çıktığı ama diğerlerinde değişiklik olmadığı saptanmıştır.

Bu hasta için en uygun yaklaşım aşağıdakilerden hangisidir?

- A) Ameliyat (total tiroidektomi)
- B) Ameliyat (sağ lobektomi)
- C) Ultrasonografi izleme devam edilmesi
- D) Tiroid sintigrafisi

E) İnce iğne aspirasyon biyopsisi

200. Aşağıdaki özellikleri tiroid nodülünün kanser olma olasılığını **en fazla** artıracak şekilde bir araya getiriniz?

- | | | | | |
|------|--------------------|-------------|---------|----------|
| I. | | Erkek | | cinsiyet |
| II. | | Mediastinal | | guatr |
| III. | | Kadın | | cinsiyet |
| IV. | Elli | beş | yaşında | olmak |
| V. | Otuz yaşında olmak | | | |

A) I, II, V

B) I, IV

C) I, V

D) II, III

E) II, V

201. Memede kitle şikâyetiyle başvuran bir hastaya yapılan kalın iğne (core) biyopsi sonucunda atipik hiperplazi saptanıyor.

Bu hasta için en uygun yaklaşım aşağıdakilerden hangisidir?

A) Üç ay sonra kontrol

B) Lezyonun eksizyonel biyopsiyle çıkartılması

C) Yıllık kontroller

D) Basit mastektomi

E) Modifiye radikal mastektomi

202. Elli sekiz yaşında bir kadın, sağ memesinde ele gelen kitle nedeniyle başvurmuştur. Öyküsünden kitleyi yaklaşık 3 hafta önce fark ettiği, önce geçmesini beklediği, bu süreçte kitlede hiç ağrı olmadığı öğrenilmiştir. Fizik muayenede kitlenin sağ meme areola altında, yaklaşık 2 cm çaplı, irregüler sınırlı, kısmen mobil olduğu ve hassas olmadığı görülmüştür.

Bu aşamada bu hasta için en uygun yaklaşım aşağıdakilerden hangisidir?

A) Meme ultrasonografisi

- B) Kitleden ince iğne aspirasyon biyopsisi
- C) Kitleden kalın iğne (Tru-Cut) biyopsi
- D) Ameliyat anında hızlı patolojik inceleme (frozen biyopsi) planlanarak eksizyonel biyopsi yapılması
- E) Mamografi

203. Aşağıdakilerden hangisi meme koruyucu cerrahi kontrendikasyonu değildir?

- A) Cerrahi sınır pozitifliği
- B) Mamografide yaygın mikrokalsifikasyonlar görülmesi
- C) Cerrahin arzusu
- D) Hastanın arzusu
- E) Erken gebelik

204. Gastroözofageal reflü hastalarında aşağıdakilerden hangisi ameliyat gerektiren durumlardan değildir?

- A) Yapısal olarak alt özofagus sfinkterinin bozuk olması
- B) Asemptomatik bir hastada endoskopide ciddi özofajit varlığı
- C) Striktür gelişmesi
- D) Barrett özofagus gelişmesi
- E) İleri yaş

205. Pnömooperitonu göstermede en hassas yöntem aşağıdakilerden hangisidir?

- A) Ayakta direkt karın grafisi
- B) Bilgisayarlı tomografi
- C) Sol lateral dekubitus pozisyonunda çekilen karın grafisi
- D) Ultrasonografi
- E) Akciğer filmi

206. Herediter diffüz gastrik kanser gelişiminden aşağıdaki genetik mutasyonlarından hangisi sorumludur?

- A) E-kaderin gen
- B) PTC
- C) c-myc
- D) k-ras
- E) p53

207. Kırk sekiz yaşında çiftçilik yapan bir erkek hasta; karın ağrısı, karında şişlik, kusma ve büyük abdestini yapamama şikayetleri ile acil servise getirilmiştir. Hastanın yaklaşık 24 saattir bu durumda olduğu öğrenilmiştir. Fizik muayenesinde genel durumu orta, şuuru açık, arteryel kan basıncı 100/70 mmHg, nabız: 100/dakikadır. Karın distandü, yaygın hassasiyet vardır. Bağırsak sesleri hiperaktiftir ve dinlemeyle metalik tınılamalar duyulmaktadır. Nazogastrik tüp takılmış ve yaklaşık 800 mL fekaloid vasıfta ince bağırsak içeriği boşalmış ve hastanın ağrısında belirgin bir azalma olmuştur. Kan sayımında beyaz küre 15.000/mm³ bulunmuştur. Özgeçmişinde 10 yıl önce kasık fıtığı, 8 yıl önce de peptik ülser perforasyonu nedeniyle ameliyat edildiği öğrenilmiştir.
Bu hastanın durumunu aşağıdakilerden hangisi en doğru olarak açıklar?

A) Peptik ülserin tekrar perfore olması

B) Ameliyata bağlı karın içi yapışıklıklar

C) Kasık fıtığının tekrarlayıp, strangüle olması

D) Kolon kanseri

E) Sigmoid volvulus

208. Bir önceki (207.numaralı) soruda yer alan hasta için en doğru yaklaşım aşağıdakilerden hangisidir?

A) Lavman

B) Nazogastrik dekompresyon, intravenöz sıvı-elektrolit tedavisi; eğer pasaj açılmazsa laparotomi.

C) Acil laparotomi

D) Acil kasık fıtığı onarımı

E) Rijit proktoskopi (rektoskopi)

209. TNM sınıflama sistemine göre Evre II kolon kanseri aşağıdakilerden hangisidir?

A) T1N1M0

B) T2N0M0

C) T3N1M0

D) T4N0M0

E) T3N1M1

210. Karaciğerin pyojenik apseleri ile ilişkili aşağıdaki ifadelerden hangisi yanlıştır?

A) Hemen her zaman tektir.

B) En sık nedeni kriptojenik infeksiyonlar ve kolanjittir.

C) Genellikle karaciğerin sağ lobunda yerleşir.

D) En çok gram negatif patojenler ile karşılaşılır.

E) İntaçı apselerde hepatektomiler gündeme gelir.

211. Akut pankreatitin en sık nedeni aşağıdakilerden hangisidir?

- A) Alkol
- B) Pankreas kanseri
- C) Safra taşları**
- D) Travma
- E) Endoskopik kolanjiyopankreatografi (ERCP)

212. Seksen yaşında bir erkek hasta, yaygın ve şiddetli karın ağrısı şikâyetiyle acil servise başvuruyor. Öyküsünden, günde 2 paket sigara içtiği ve zaman zaman yemeklerden sonra karın ağrısı şikâyetinin olduğu öğreniliyor. Ağrının bu kez dayanılmayacak kadar şiddetli ve karında yaygın olduğunu ifade ediyor. Fizik muayenede karında distansiyon ve yaygın hassasiyet saptanıyor, periton irritasyon bulguları görülmüyor. Rektal tuşede kan bulaşıyor. Laboratuvar incelemelerinde lökositoz ve amilaz yüksekliği belirleniyor.

Bu hasta için en olası tanı ve ilk istenecek tanı yöntemi aşağıdakilerden hangisi olmalıdır?

- A) Akut mezenter iskemi - Anjiyografi
- B) Akut pankreatit - Ultrasonografi
- C) Akut pankreatit - Bilgisayarlı tomografi
- D) Akut mezenter iskemi - Bilgisayarlı tomografi**
- E) Mide perforasyonu - Ayakta direkt karın grafisi

213. İnsan vücudunda hissedilmeyen sıvı kayıplarının en önemli kaynağı neresidir?

- A) Akciğerler
- B) Deri**
- C) İdrar
- D) Tükürük
- E) Bağırsaklar

214. Toksik multinodüler guatr nedeniyle total tiroidektomi yapılan 39 yaşındaki bir kadın hastada ameliyat sonrası yaklaşık olarak 20. saatte önce dudak çevresinde karıncalanma ve daha sonra da kasılmalar ortaya çıkmıştır.

Bu hasta için en doğru yaklaşım aşağıdakilerden hangisi olmalıdır?

- A) Hastanın derhal entübe edilmesi
- B) Yaranın açılması ve hematoma boşaltılması
- C) Tekrar ameliyata alınması
- D) Postero-anterior akciğer grafisi çekilmesi
- E) Elektrokardiyografi çekilmesi**

215. Soğuk iskemi zamanı en kısa olan yani en kısa sürede alıcıya transplante edilmesi gereken organ aşağıdakilerden hangisidir?

- A) Böbrek
- B) Karaciğer
- C) İnce barsaklar
- D) Kalp**
- E) Pankreas dokusu

216. Ameboma kolonun en çok neresinde yerleşir?

- A) Çekum**
- B) Transvers kolon
- C) Splenik fleksura
- D) Sigmoid kolon
- E) Rektum

217. Cerrahi alan İnfeksiyonları ile ilgili aşağıdaki ifadelerden hangisi ya da hangileri doğrudur?

- I. 200 mg/dL'nin üzerindeki postoperatif glukoz düzeyleri cerrahi alan infeksiyonu riskini artırır.
- II. Yumuşak doku infeksiyonunda gaz olması hastanın klostridyal gazlı gangren olduğunu gösterir.
- III. Peroperatif dönemde solunan havadaki oksijen fraksiyonunu (FIO₂) artırarak arteriyel kandaki oksijen basıncını (pO₂) yükseltmek cerrahi alan infeksiyonu oranını düşürür.
- IV. Ameliyat odasında hastanın vücut sıcaklığının cerrahi alan infeksiyonu riski ile ilgisi yoktur.

- A) I
- B) I, II, III
- C) II, IV
- D) III, IV
- E) I, III**

218. Adenovirüs aşağıdakilerden hangisine neden olmaz?

- A) Faringokonjunktival ateş
- B) Dendritik konjunktivit**
- C) Epidemik keratokonjunktivit
- D) Psödomembranöz konjunktivit
- E) Akut hemorajik konjunktivit

219. Aşağıdaki durumların hangisi Volkmann`ın iskemik kontraktürü ile ilintilidir?

- A) İntertrokanterik femur kırığı
- B) Dizin posterior çıkığı
- C) Suprakondiler humerus kırığı**
- D) Travmatik omuz yaralanmaları
- E) Colles "gümüş çatal sırtı" deformitesi

220. Altmış iki yaşında erkek bir hasta prostat taraması için başvuruyor. Prostat spesifik antijen değeri normal sınırlarda bulunan hastanın yapılan rektal tuşesinde prostat sol lobunda ele gelen düzensiz sınırlı kitle saptanıyor.

Bu durumda aşağıdaki işlemlerden hangisini yapmak en uygun olur?

- A) Pelvisin bilgisayarlı tomografisi
- B) Prostatın manyetik rezonans görüntülemesi (MRG)
- C) Kolonoskopi ve genel anestezi altında prostat biyopsisi
- D) Prostattaki kitleden biyopsi**
- E) Kemik sintigrafisi

221. Pott`s puffy tümörü aşağı durumlardan hangisi ile ilintilidir?

- A) Maksiller sinüzit
- B) Kavernoöz sinüs trombozu
- C) Frontal sinüzit**
- D) Periorbital selülit
- E) Etmoid sinüzit

222. Annesinin gebeliğinde polihidramnion olan; beslenirken morarması, dispnesi olan ve karnı distandü yenidoğanda en olası tanı aşağıdakilerden hangisidir?

- A) Konjenital pilor stenozu
- B) Aganglionik megakolon
- C) Trakeo-özofageal fistül**
- D) İnvaginasyon
- E) Meckel divertikülü

223. Yirmi üç yaşındaki bir inşaat işçisi, düşme sonrası acil servise getiriliyor. Eli açıkken eli üstüne düştüğü öğrenilen hastanın fizik muayenesinde enfiye çukurunda hassasiyet saptanıyor. Gerekli pozisyon ve alçılama işlemi sonrası avasküler nekroz riski nedeni ile takip edilmesi kararlaştırılıyor. Bu hastada aşağıdaki kemiklerden hangisinin kırılmış olma olasılığı en yüksektir?

- A) Os capitatum

- B) Os lunatum
- C) Os psiforme
- D) Os scafoideum**
- E) Os trapezoideum

224. Altmış yaşında alkolik ve elli paket-yıl sigara öyküsü olan hasta ses kısıklığı ve yutkunurken ağrı hissi ile başvuruyor. Fizik muayenesinde servikal lenfadenopati saptanıyor. Laringoskopik incelemede epiglot laringeal yüzeyde ülsere lezyon saptanıyor. **Bu hastada en olası histolojik tanı aşağıdakilerden hangisidir?**

- A) Adenokarsinom
- B) Anaplastik karsinom
- C) Malign papillom
- D) Skuamöz hücreli karsinom**
- E) Kondrosarkom

225. On üç yaşındaki kız çocuğu, görme problemleri ile başvuruyor. Yapılan incelemeler sonucunda direkt grafide kalsifikasyona neden olan kitle saptanıyor. Hastanın manyetik rezonans incelemesinde kitlenin ön hipofiz bezinin yaklaşık %75'ini destrükte ettiği saptanıyor. **Bu hastada en olası tanı aşağıdakilerden hangisidir?**

- A) Piloitik astrositoma
- B) Medulloblastoma
- C) Kraniyofarenjiyoma**
- D) Nöroblastoma
- E) B hücreli primer beyin lenfoması

226. Bir önceki soruda bahsi geçen hastada aşağıdaki bulgulardan hangilerinin saptanma olasılığı en fazladır?

- A) Amenore ve galaktore
- B) Bilateral ekzoftalmus ve çarpıntı
- C) Kaba yüz hatları, el ve ayakta büyüme
- D) Polidipsi, poliüri ve düşük idrar osmalalitesi
- E) Kilo alımı, depresyon ve halsizlik**

227. Aşağıdaki durumların hangisinde lateral kantatomi endikasyonu yoktur?

- A) Artmış orbital basınç
- B) Retrobülber kanama
- C) Glob perforasyonu**

- D) Orbital sellülit
- E) Orbital amfizem

228. Yirmi dört yaşındaki erkek hasta, bisiklet kazası sonrası acil servise getiriliyor. Yapılan muayenede üretra içinde kan pıhtısı tespit ediliyor.
Bu hastada yapılması gereken işlem aşağıdakilerden hangisi olmalıdır?

- A) Pelvik ultrason
- B) İşeme sistogramı
- C) İntravenöz piyelografi
- D) Retrograd üretrografi**
- E) Foley kateterizasyon

229. Pelvik kitle nedeniyle incelemeye alınan adolesan yaş grubundaki bir hastada ayırıcı tanıda en az düşünülmesi gereken patoloji aşağıdakilerden hangisidir?

- A) Fonksiyonel over kisti
- B) Gebelik
- C) Germ hücreli over tümörü
- D) İmperfore himen
- E) Uterin leyomyom**

230. Pelvik ağrısı ve CA-125 yüksekliği olan 32 yaşındaki hastada endometriyozis tanısı konulmuş ve pelvik ağrıya yönelik olarak medikal tedavi başlanmıştır.
Bu hastada kullanılabilecek olan aşağıdaki medikal tedavilerden hangisinin takibinde CA-125 düzeyinin ölçülmesinin anlamı yoktur?

- A) Danazol
- B) Medroksiprogesteron asetat**
- C) Leuprolid
- D) Gestrinon
- E) Gosereelin

231. Trichomonas vajinitinde aşağıdakilerden hangisinin görülmesi beklenmez?

- A) Kokusuz akıntı**
- B) Vajinal eritem
- C) Servikste çilek görüntüsü
- D) Vajen pH'sı > 5

E) Mikroskobide çok sayıda lökosit

232. Gebeliğin 8-15. haftaları arasında yüksek doz radyasyona maruz kalınması durumunda, fetüste görülme olasılığı en yüksek olan teratojenik etki aşağıdakilerden hangisidir?

A) Hidrosefali

B) Mikrocefali

C) Mental retardasyon

D) İskelet anomalileri

E) Kalp damar anomalileri

233. Makrozomi ile ilişkisi en az olan faktör aşağıdakilerden hangisidir?

A) İnsülin

B) Leptin

C) İnsülin benzeri büyüme faktörü-I

D) Prolaktin

E) Epidermal büyüme faktörü

234. Alın prezentasyonunda, fetal baş hangi düzlemde pelvise girmiştir?

A) Submentobregmatik

B) Suboksipitobregmatik

C) Oksipitomental

D) Biparietal

E) Oksipitofrontal

235. Aşağıdakilerden hangisi normal gebelerde görülen renal sistem değişikliklerinden biri değildir?

A) Böbrek büyüklüğünde hafif artma

B) Glomerüler filtrasyon hızında artma

C) Bikarbonat eşliğinde azalma

D) Serum osmolaritesinde artma

E) Serum kreatinin seviyesinde azalma

236. Tekil gebeliklerle karşılaştırıldığında, çoğul gebeliklerdeki fizyolojik değişikliklerle ilgili olarak aşağıdakilerden hangisi yanlıştır?

A) Maternal kan hacmi artışı daha fazladır

- B) Kardiyak output daha fazla artar
- C) Diastolik basınç daha fazla düşer
- D) Eritrosit kütlesi daha fazla azalır
- E) Vital kapasite daha fazla artar

237. Komplet mol hidatiform ile ilgili olarak aşağıdakilerden hangisi yanlıştır?

- A) Diploid kromozomal paterne sahiptir.
- B) Bütün kromozomlar paternal orjinlidir
- C) Yaygın hidropik dejenerasyon izlenir
- D) Koryonik villusler vaskülerdir
- E) Yaygın trofoblastik hiperplazi izlenir

238. Elli yaşında servikal Pap smear sonucu yüksek grade`li intraepitelyal lezyon (HSIL) rapor edildiği için ileri incelemeye alınan bir kadında, aşağıdaki durumların hangisinde servikal konizasyon endikasyonu yoktur?

- A) Kolposkopide lezyon sınırlarının görülmemesi
- B) Kolposkopide skuamokolumnar bileşkenin görülememesi
- C) Biyopsi sonucunun invaziv kanser olması
- D) Sitoloji ve kolposkopik biyopsi sonucu arasında uyumsuzluğun olması
- E) Endoservikal küretaj sonucunun CIN II-III olması

239. Endometriyal adenokarsinom olgularında aşağıdaki moleküler değişikliklerden hangisi prognozun diğerlerinden daha iyi olduğunu düşündürür?

- A) K-ras mutasyonu
- B) PTEN gen mutasyonu
- C) E-kaderin ekspresyonunda azalma
- D) HER-2/neu onkojen ekspresyonunda artma
- E) p53 süpressör geninde mutasyon

240. Yenidoğan bir bebeğin dış genital organlarına bakılarak erkek ya da kız olduğu kesin olarak belirlenememektedir.

Bu durumda aşağıdakilerden hangisi olası tanılardan biri olamaz?

- A) Konjenital adrenal hiperplazi
- B) Plasental aromataz eksikliği
- C) 5 alfa redüktaz eksikliği
- D) İnkomplet androjen insensitivite sendromu

E) Swyer sendromu